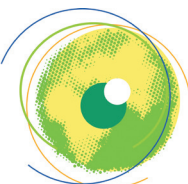


# KIT CARTO PARTY



## NOTICE D'UTILISATION

cerdd  
centre ressource du  
développement durable



## LE KIT CARTO-PARTY

Les projets de Transitions appellent une autre manière de concevoir et mettre en œuvre les actions. Élargir le périmètre initial du projet, décroisonner les acteur.rices entre-eux.elles, coopérer, etc. sont les fondements de projets réellement mobilisateurs et transformateurs.

Ainsi, établir la cartographie partagée de son système d'acteur.rices est une étape incontournable ! Au delà d'identifier ses parties-prenantes, il s'agit surtout de mieux comprendre les enjeux et contraintes de chacun.e ou encore de révéler les ressources utiles et présentes sur son territoire.

Ce kit outil a été conçu pour vous aider à établir une première cartographie et vous permettra, grâce à son animation participative, d'en débattre collectivement, de renforcer l'interconnaissance et ainsi de nourrir la coopération autour de votre projet !

Cerdd, mars 2021

**Directeur de publication :** Emmanuel Bertin.

**Conception-rédaction :** Emmanuel Bertin, Antoine Boutonné, Marjorie Duchêne, Alexis Montaigne.

**Contributions :** Joackim Lebrun (APES), Simon Ledez (Club Noé), Noël Lenancker (Association de portage de la Fabrique des Transitions).

**Graphisme-illustration :** Nicolas Haverland, l'Atelier Monde.

### TYPE D'OUTIL :

- Outil "starter"
- Outil d'animation et de débat autour d'un projet

### PUBLIC :

- Équipe projet + partenaires
- 20 à 30 personnes environ

### DURÉE :

- 1 demi-journée

## SOMMAIRE

• <b>POURQUOI UTILISER L'OUTIL "CARTO-PARTY" ?</b> .....	<b>pages 3-4</b>
1 - Identifier les parties-prenantes de son projet pour mieux décroisonner ! .....	page 3
2 - Révéler et valoriser toutes les ressources de son système d'acteur.rices. ....	page 4
3 - Débattre des différences de point de vue .....	page 4
• <b>PRÉPARER SON MATÉRIEL</b> .....	<b>page 5</b>
1 - Contenu du kit de PDF .....	
2 - Matériel complémentaire .....	
3 - Choix du lieu de travail .....	
• <b>ANIMER UN ATELIER "CARTO-PARTY"</b> .....	<b>pages 6-15</b>
1 - Composer votre groupe "Carto-Party" .....	page 6
2 - Installation de la salle .....	page 6
3 - Les séquences d'animation .....	pages 7-15
• <b>APRÈS L'ATELIER : PRÉPAREZ VOTRE PROCHAINE "CARTO-PARTY" ET RÉVÉLEZ LES ÉVOLUTIONS !</b> .....	<b>pages 15-16</b>
1 - Intentions .....	page 15
2 - Quelques conseils .....	page 16

# POURQUOI UTILISER L'OUTIL "CARTO-PARTY" ?

**Identifier et qualifier les parties-prenantes de son projet**, c'est-à-dire établir la cartographie d'acteur.rices, est une dimension incontournable dans toute démarche de transitions.

Pour que cette exploration soit pertinente, il est essentiel de **définir au préalable les objectifs que l'on cherche à atteindre**. Il y a en définitive autant de cartographies possibles que d'objectifs poursuivis. Souhaite-t-on :

- Identifier les forces en présence ?
- Animer son réseau d'acteur.rices ?
- Mieux comprendre le "qui fait quoi" ?
- Voir qui sont ses alliés et ses détracteur.rices pour agir en conséquence ?
- Mettre en place une stratégie de mobilisation ciblée ?
- Communiquer auprès d'acteur.rices plus éloigné.es ?
- Etc.

Ce sont les réponses à ces questions qui doivent vous guider ensuite dans le choix des outils à mobiliser, les moyens nécessaires et le temps à y accorder ; et non l'inverse !

**Dans les projets d'Économie de la Fonctionnalité et de la Coopération (EFC), la qualité de la coopération est centrale ! Elle est primordiale pour co-produire les réponses apportées aux enjeux de territoire, renforcer le dialogue et la confiance entre acteur.rices, prendre en compte les usages,...**

**Le kit "Carto-Party" s'attache particulièrement à appuyer la coopération autour de votre projet (qu'il s'agisse d'une action "concrète" ou d'un enjeu territorial), et ce, en visant les trois ambitions suivantes.**



## 1 - IDENTIFIER LES PARTIES-PRENANTES DE SON PROJET

### POUR MIEUX DÉCLOISONNER !

Cela semble être le b.a-ba d'un outil de cartographie d'acteur.rices, mais le premier objectif est bien d'identifier l'ensemble des organisations et des personnes concernées et impactées directement par votre projet. Or lorsque l'on s'engage dans une trajectoire d'EFC, on cherche à mener des projets qui soient en capacité de prendre en charge plusieurs enjeux simultanément : **c'est le sens de l'approche systémique !**

Se placer dans cette posture "systémique" **demande alors d'aller plus loin en élargissant le périmètre d'acteur.rices concerné.es** et penser aussi à

ceux.celles qui sont plus indirectement impliqué.es ou paraissent à priori plus éloigné.es.

Par exemple, lors du montage d'un projet de zone d'activités, on associe spontanément les aménageurs, urbanistes, acteurs économiques... Or, c'est le repérage des organisations auxquelles on ne penserait pas de prime abord comme celles liées à la biodiversité, à l'eau ou à l'agriculture durable, qui permettra de décroisonner et ainsi créer des chaînes de coopération qui bonifieront le projet avec de nouvelles dimensions.



### DÉFINITION

**Une partie-prenante est une personne ou une organisation concernée positivement ou négativement, activement ou passivement par un projet, par une décision.**

Par exemple, les parties-prenantes d'une entreprise peuvent :

- participer à sa vie économique (salariés, clients, fournisseurs, actionnaires)
- observer et/ou influencer son comportement en interne et en externe (syndicats, ONG)
- être affectées, directement ou indirectement, par ses activités (communautés locales, collectivités locales, État...) de façon positive ou négative. ([source : novethic.fr](http://source.novethic.fr))

### AUTRES RESSOURCES

Selon vos objectifs, vous trouverez d'autres exemples d'outils, méthodes, formations sur la cartographie d'acteur.rices auprès des structures suivantes :

- [L'association Démocratie Ouverte](#)
- [L'ADEME](#)
- [L'association Comédie](#)

### POUR ALLER PLUS LOIN



Vous souhaitez en savoir plus sur l'approche systémique n'hésitez pas à consulter notre fiche-pratique "Viser des effets systémiques dans tous vos projets" :

[www.transitions-economiques.org](http://www.transitions-economiques.org)  
rubrique "je me prepare"

## 2 - RÉVÉLER ET VALORISER TOUTES LES RESSOURCES

### DE SON SYSTÈME D'ACTEUR.RICES

Ce travail "d'inventaire" prend tout son sens si l'on s'intéresse ensuite à ce qui fait la particularité de chaque acteur.rice identifié.e vis-à-vis du projet, notamment **en qualifiant le(s) rôle(s) et les ressources qui sont utiles ou mobilisables chez chacun.e d'entre-eux.elles**. En plus, de s'intéresser aux ressources matérielles, l'EFC donne une place stratégique aux ressources dites "immatérielles" comme les compétences, la qualité des relations ou la manière d'organiser le travail entre différents partenaires, etc.

Toutefois, même si l'on sent intuitivement que ce sont des ressources importantes pour notre projet, leurs dimensions immatérielles, les rendent

parfois difficiles à appréhender ou à mesurer, avec, au final, le risque de ne pas s'en emparer totalement voire de les mettre de côté...

Il faut alors trouver des dispositifs qui permettent de les repérer, de les partager, d'en discuter collectivement, de capitaliser sur la manière dont elles sont mobilisées... et ainsi de les placer réellement au cœur de sa stratégie et de la gestion de son projet.

**Tout cela permet de nourrir et renforcer l'interconnaissance, de faire se reconnaître les acteur.rices entre eux.elles et donc de développer la confiance et la qualité des relations !**



## 3 - DÉBATTRE DES DIFFÉRENCES DE POINT DE VUE

Au sein d'une même organisation ou d'un service d'une collectivité, l'exercice de cartographie peut donner des résultats assez différents selon les personnes réunies en fonction de leur rôle, positionnement, vécu, intérêts...

De plus, le système d'acteur.rices évolue avec la vie du projet, les personnes ou structures qui rejoignent ou quittent la démarche, les actions réussies et les échecs,...

Cela peut paraître complexe, mais en réalité, ce sont ces subjectivités et le caractère évolutif qui font la richesse de ce travail. L'intérêt de faire cet exercice de cartographie en groupe est justement d'en discuter collectivement pour révé-

ler les points communs, comprendre les contraintes de chacun.e, débattre des dissensus voire marquer les points de désaccord, trouver des marges de manœuvre possibles...

Se repencher ultérieurement sur cette cartographie obtenue à un moment T sera utile pour observer les évolutions et les actions menées entre-temps et stimuler les liens de coopération.

**Au final, l'une des plus-values de l'exercice - si ce n'est la plus importante - réside dans le processus de réflexion collective et de confrontations des idées qu'il permet d'engager.**



### POUR RÉSUMER

**Le Kit outil "Carto-Party" vise à renforcer l'interconnaissance et soutenir la coopération autour de votre projet en permettant de :**

- Mieux comprendre les enjeux et contraintes de chacun.e.
- Révéler les ressources utiles au projet et présentes sur votre territoire, y compris les plus immatérielles.
- Débattre collectivement de la dynamique de construction du système d'acteur.rices.

### POUR ALLER PLUS LOIN



Vous souhaitez en savoir plus sur les ressources immatérielles n'hésitez pas à consulter notre [Vidéo-Repère "Développer les ressources immatérielles"](#)

# PRÉPARER SON MATÉRIEL

## 1 - CONTENU DU KIT DE PDF

Cet outil est constitué de plusieurs supports à imprimer par vos soins au format indiqué.



SUPPORT 1

### NOTICE D'UTILISATION

**Vous l'avez entre les mains ou sous les yeux !**



SUPPORT 2

### CARTOGRAPHIES

#### EN PETITS GROUPES

**Plateau "cartographie" au format A0 :** support conçu pour vous permettre de positionner les différentes parties-prenantes identifiées et les qualifier au regard de chacune de leurs spécificités (rôle(s) sur le territoire, liens avec le projet, ressources mobilisables,...). A utiliser avec les planches de personnages.



SUPPORT 3

### CARTOGRAPHIES

#### EN PETITS GROUPES

**7 planches de personnages à découper et plier, format A4 :** Une fois repliée, chaque "double carte" tient debout tel un petit chevalet pour représenter les parties-prenantes identifiées sur le plateau "cartographie". Au total 35 personnages à votre disposition et une série de "cartes" vierges pour laisser libre cours à votre imagination ! Utilisez-les selon vos besoins et leur pertinence vis-à-vis de votre projet !



SUPPORT 4

### SYNTHÈSE DES RESSOURCES

#### PRÉSENTES OU À MOBILISER

**Carnet de synthèse des échanges en sous-groupes au format A3, plié en deux :** support à remplir afin de synthétiser et organiser les principaux éléments discutés dans chaque sous-groupe (ce qui fait consensus ou dissensus, ressources clés repérées et manquantes, idées d'actions...) afin d'en débattre collectivement !

## 2 - MATÉRIEL COMPLÉMENTAIRE

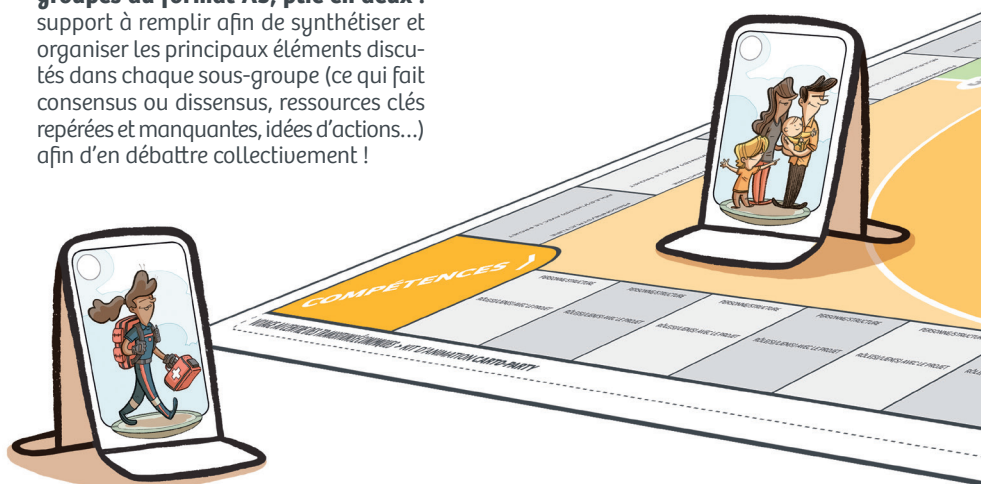
- Paper-boards, feuilles de brouillon A4, marqueurs, feutres de couleurs, gommettes de couleurs (vert, jaune, rouge),
- Scotch, pâte à fixe, paires de ciseaux, post-it, etc.,
- Vidéo projecteur, ordinateur...

## 3 - CHOIX DU LIEU DE TRAVAIL

Pour une séance d'une demi-journée, privilégiez une salle assez grande avec de la lumière naturelle et où il est possible de circuler sans se gêner. En effet, au cours de la séance, vous allez constituer des sous-groupes qui travailleront sur des tables réparties dans la salle puis se réuniront autour d'un îlot central.

### PENSEZ À LA CONVIVIALITÉ !

Café, jus de fruits, boissons locales et autres biscuits pour le démarrage et/ou la fin de la séance.





# › ANIMER UN ATELIER “CARTO-PARTY”

## 1- COMPOSER VOTRE GROUPE “CARTO-PARTY”

**Pour constituer cette équipe, nous vous conseillons dans un premier temps de repartir de votre “groupe projet” initial et de l’ouvrir à plusieurs partenaires clés ou avec lesquels vous avez une certaine proximité par exemple.** L’idée est aussi de chercher à décroiser les profils “métiers” ou “thématiques” pour dresser une cartographie la plus transversale possible. Dans un second temps si vous refaites l’exercice (ce que nous vous conseillons !) vous pourrez ouvrir davantage. Bien évidemment, plus vous associerez d’acteur.rices, plus l’exercice sera riche, mais plus il sera également long et complexe à animer. En fonction de la vie de votre projet, à vous de juger du “degré d’ouverture” qui paraît le plus adapté.

**Ce kit a été conçu pour animer une séance collective et partenariale constituée d’environ 20 à 30 personnes.**

Si vous l’utilisez auprès d’un groupe projet interne à la collectivité (5 à 6 personnes) ou élargi à plus de partenaires (40 personnes), il conviendra d’adapter

le déroulé, le timing de l’animation, l’organisation des espaces...

Une fois que vous avez constitué votre panel de participant.es, lancez les invitations au moins 5 semaines à l’avance et assurez vous d’une participation effective d’une grande majorité d’entre eux.elles. C’est une condition de réussite déterminante de l’exercice!

**N’oubliez pas d’identifier ou de déterminer qui sera l’animateur.rice fil rouge de l’atelier “Carto-Party”.** Cela peut être le.la référent.e du projet, un.e collègue, un tiers extérieur, un.e partenaire,... à vous de voir selon votre contexte, vos ressources disponibles et vos habitudes de travail. Dans tous les cas, il.elle aura la charge de donner le rythme de la séance, donner les consignes de travail et s’assurer qu’elles sont bien comprises, favoriser les échanges et le débat, marquer les moments importants et les avancées collectives...



### CONSEIL

Si vous n’avez pas encore de “groupe projet” pleinement constitué, l’atelier “Carto-Party” peut être une bonne occasion d’en initier un !

### CONSEIL

L’animation en duo c’est encore mieux! Si vous en avez la possibilité n’hésitez pas à former un binôme d’animation : on diversifie les prises de parole, on se soutient mutuellement, on est plus réactif aux aléas de ce type d’exercice...

## 2- INSTALLATION DE LA SALLE

Vous êtes bien sûr libre de l’agencement de vos espaces d’animation, l’objectif étant d’avoir un aménagement modulable entre les moments collectifs et les moments en sous-groupe. **Il vous faudra notamment former des îlots de tables autour desquels les participant.es seront amené.es à se réunir et circuler.**

Ainsi nous vous proposons d’organiser les espaces de la manière suivante :

- **Espace collectif pour la synthèse des travaux :** organisez votre salle autour d’un îlot central (grande table) sur lequel vous disposerez le support “Plateau “cartographie” au format A0” : l’ensemble des participant.es se réunira autour de ce dernier pour le temps de synthèse. Prévoyez de disposer un paperboard à proximité de cet îlot.

- **Espaces en sous-groupes :** autour de l’îlot central, organisez 4 îlots plus petits

(tables et chaises pour 5 à 7 personnes) pour vos sous-groupes de travail, où vous disposerez pour chacun :

- un Plateau “cartographie” au format A0
- des Planches de personnages en plusieurs exemplaires

- l’ensemble du petit matériel nécessaire (feuilles de brouillon, stylos, feutres de couleurs, gommettes de couleurs (vert, jaune, rouge), paires de ciseaux, post-it,...)

- **Espace de vidéo-projection :** identifiez une zone vous permettant de projeter votre support de présentation PPT (déroulé, présentation du projet...) notamment au début de la séance. La projection doit être visible par les participant.es depuis leurs îlots respectifs.

- **Espace café :** prévoyez de quoi désaltérer et redonner de l’énergie à vos invité.es.



### IMPORTANT

L’aménagement de la salle garantira une ambiance propice aux échanges et à la concentration et doit permettre aux participant.es de voir en un seul coup d’œil le résultat du travail collectif : c’est satisfaisant, c’est encourageant, “on a fabriqué une œuvre ensemble !”. C’est un principe fort de la coopération et donc de la coproduction : rétribuer par le visuel, c’est-à-dire voir la production collective finale !

### 3 - LES SÉQUENCES D'ANIMATION

**Le séquençage ci-dessous vous est proposé sur une demi-journée en matinée.**  
Bien sûr, sentez-vous libre de l'adapter à votre contexte, à vos habitudes de travail, à la taille de votre groupe...

#### RÉSUMÉ DU DÉROULÉ TYPE

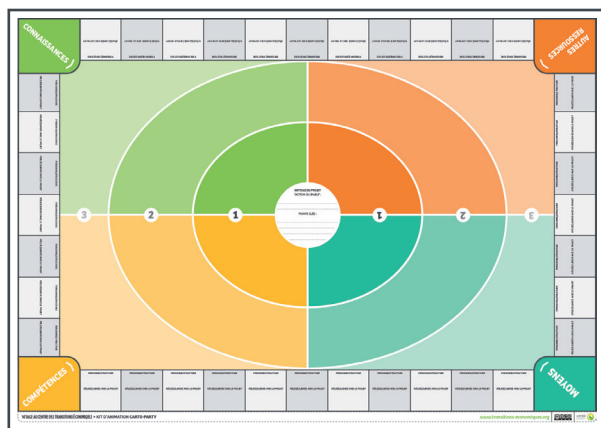
- Café d'accueil
  - Introduction et pitch du projet
  - Cartographies en petits groupes
  - Synthèse des ressources présentes ou à mobiliser
  - Fusion des cartographies
  - Définition des premières pistes de travail à engager
- Pensez à prendre des photos au fil de la séance de Carto Party !**

#### CONSEIL

Nous vous préconisons de prévoir un temps d'accueil café de 8h30 à 9h pour être sûr de démarrer à l'heure prévue et d'accueillir de façon sereine vos participant.es.

#### SÉQUENCE 1 : INTRODUCTION ET PRÉSENTATION DU PITCH DU PROJET

- **Matériel pédagogique :**
  - Un vidéo projecteur, un ordinateur.
  - Support Diaporama "fil rouge" qui sera préparé en amont par le/la référent.e du projet avec les éléments suivants : les objectifs et déroulé/timing de la matinée + une courte présentation du projet privilégiant les images/photos, mots clés, objectifs, chiffres clés... (par exemple, de type "[Pecha Kucha](#)").
  - Les plateaux "cartographie" au format A0 disposés au préalable **sur chaque table.**



- **Intention :**
  - Rappeler les objectifs de l'exercice du jour.
  - Donner un niveau de connaissance suffisant du projet à l'ensemble des participant.es pour leur permettre ensuite de réaliser le travail d'identification des parties prenantes concernées ou potentiellement impactées.
  - Mettre le groupe en confiance et montrer aux participant.es qu'ils/elles ont leur place dans la réunion !

- **Contenu :**
  - 1/ Accueil et répartition en sous-groupes**

Si ce n'est déjà fait, après un mot d'accueil et de remerciement, les participant.es sont invité.es à se positionner dans les différents sous-groupes en veillant à décroiser le plus possible des différents profils. Pour un groupe de 20 à 30 participant.es, vous devez aboutir à 4 groupes de 5 à 7 personnes.

#### 2/ Rappel des intentions de la matinée

Redonnez les objectifs de la séance : identification des parties prenantes, repérage et valorisation de leurs ressources, animation d'un débat autour de la constitution d'une cartographie d'acteur.ices du projet, amélioration de l'inter-connaissance et de la compréhension des contraintes de chacun.e...

9H - 9H20 | 20min

séquence

01

Profitez-en pour (re)donner l'état d'esprit de la séance : chacun.e se place dans une posture d'écoute, les désaccords sont féconds et nourrissent la démarche de co-construction, le processus est évolutif, il sera amené à se reproduire par la suite pour montrer les évolutions...

### 3/ Présentation du pitch du projet

En plus de "pitcher" le projet, il s'agit pour le/la référent.e de qualifier précisément ce qui va faire l'objet de la séance de cartographie et son périmètre :

- **S'il s'agit d'un projet "concret" ou d'une action menée sur le territoire** (comme par exemple, un projet de bâtiment, la constitution d'un tiers-lieux), en donner les grandes lignes: l'intention de la collectivité, le cadre réglementaire dans lequel il s'inscrit, les objectifs opérationnels auquel le projet répond, les acteur.rices déjà mobilisé.es, le calendrier...

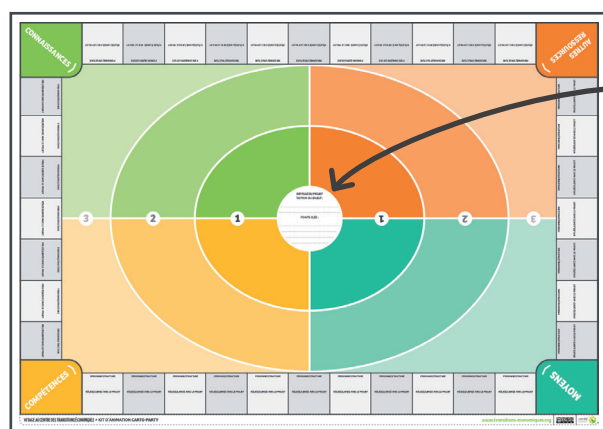
- **S'il s'agit d'un enjeu plus global du territoire** comme par exemple, la qualité de la ressource en eau, redire justement "ce qui se joue" : le contexte et les spécificités territoriales vis-à-vis de l'enjeu, la présence d'une stratégie ou non, les risques et les opportunités, les perspectives...

**Afin de capter l'attention et de mettre les sous-groupes "en tension" demandez leur de préciser au centre du Plateau "Cartographie" A0 (dans l'espace prévu à cet effet) l'intitulé du projet et de noter les 2-3 points clés qui ressortent, sans chercher l'exhaustivité.**

Suite à la présentation, prenez un petit temps de questions/réponses ; sans entrer dans le débat à ce stade, il s'agit plutôt de questions de précisions ou de compréhension.

#### Répartition du temps :

- 5 minutes d'introduction.
- 7-8 minutes de pitch puis 7-8 minutes de questions/réponses avec la salle.



**INTITULÉ DU PROJET  
+ POINTS CLÉS**

**Exemple :**  
Bâtiment du tiers-lieux  
de la Communauté de  
Communes en HdF

## SÉQUENCE 2 : CARTOGRAPHIES EN PETITS GROUPES

### ● Matériel pédagogique :

**Pour chaque table de sous-groupe**, prévoyez :

- Un plateau "cartographie" au format A0
- Plusieurs exemplaires des "Planches de personnages"
- Un lot de petit matériel (feutres de différentes couleurs, gommettes de couleurs, feuilles de brouillon, paire de ciseaux, post-it,...)

### ● Intention :

En partant des différentes représentations de chaque sous-groupe, l'objectif final du kit est de produire la cartographie commune du système d'acteur.rices du projet.

9H20 - 10H20 | 60 min

séquence 02



Concrètement, il s'agit donc d'engager une discussion par sous-groupe pour **lister les parties-prenantes** (concernées, impactées, directement, indirectement, positivement, négativement...) et **les qualifier au regard de leurs rôles respectifs et des ressources dont ils.elles disposent**.

Ensuite, il s'agit de **"matérialiser" ce système d'acteur.rices** à l'aide des supports disponibles pour représenter les éléments clés qui ressortent des échanges.

En filigrane de cet exercice, l'enjeu est de **clarifier ce qui est repéré de façon commune mais surtout de pointer les dissensus ou éléments de débats** autour de la manière dont se construit le système d'acteur.rices pour en rediscuter dans un second temps avec l'ensemble du groupe.



### ● Contenu :

Pour mener cette séquence, voici les étapes :

#### 1/ Partage des consignes (5 min)

L'animateur.rice rappelle l'intention ci-dessus et donne les consignes de travail à l'ensemble des participant.es :

- 5 à 10 minutes de réflexion individuelle.
- 45 minutes pour échanger, qualifier, et représenter le système d'acteur.rices.

#### 2/ Réflexion individuelle (5 à 10 min)

Chaque participant.e au sein d'un sous-groupe prend 10 minutes pour identifier un maximum de partie-prenantes en les listant sur une feuille de brouillon, si possible en précisant son(ses) rôle(s). L'animateur.rice demande aux participant.es de penser également aux personnes et organisations qui sont impactées ou concernées de manière plus indirecte.

Pour faciliter ce repérage, l'animateur.rice peut aussi lister une typologie d'acteur.rices auxquels penser, comme :

- Quels sont les bénéficiaires directs du projet, mais aussi les plus indirects ?
- Qui sont les financeurs, contributeurs, autres "pourvoyeurs de ressources" ?
- Quels sont les éventuels détracteur.rices et/ou concurrent.es déjà identifiés ?
- Y a-t-il des acteur.rices qui ont une influence sur la mise en œuvre du projet et/ou sur ses résultats... ?
- Y a-t-il des acteur.rices qui risquent d'être impactés négativement par le projet ?
- Etc.

**Cette typologie est à adapter selon la nature du projet travaillé et son avancement.**

Par ailleurs, pour aider les participant.es à avoir une vue d'ensemble la plus large possible des acteur.rices et ressources mobilisables, vous pouvez les inspirer en vous appuyant sur les Objectifs de Développement Durable (ODD) qui couvrent de nombreuses dimensions et permettent d'élargir le périmètre de réflexion. Pour découvrir les ODD, [suivez ce lien!](#)

#### CONSEIL

Tout au long de ce travail d'identification individuel puis collectif, il ne faut pas hésiter à être **précis sur le "Qui ?" !**

Par exemple, il peut y avoir plusieurs personnes à identifier au sein d'une même organisation car ils.elles auront des **rôles ou des effets de nature complètement différents**.

Au sein d'un EPCI on peut par exemple avoir le besoin de distinguer le.la Président.e, l'Adjoint.e en charge de l'économie, le.la directeur.rice des achats, l'agent.e en charge du Plan Climat...

### 3/ Partage et discussion au sein du sous-groupe et constitution de la cartographie (45min)

Cette étape se réalise en 2 temps de 20/25 minutes environ.

Tout au long de cette séquence, l'animateur.rice veillera à donner du rythme, à rappeler le timing, à passer dans les différents groupes pour s'assurer que les consignes sont bien comprises. Au-delà de ce rôle "fil rouge" il.elle ne doit pas hésiter à venir requestionner en direct les participant.es sur ce que l'on cherche à révéler dans l'exercice : l'idée est ainsi de créer de l'échange au sein des groupes, de pousser les participant.es à être précis, etc.

#### A. On met en commun les acteur.rices identifié.es

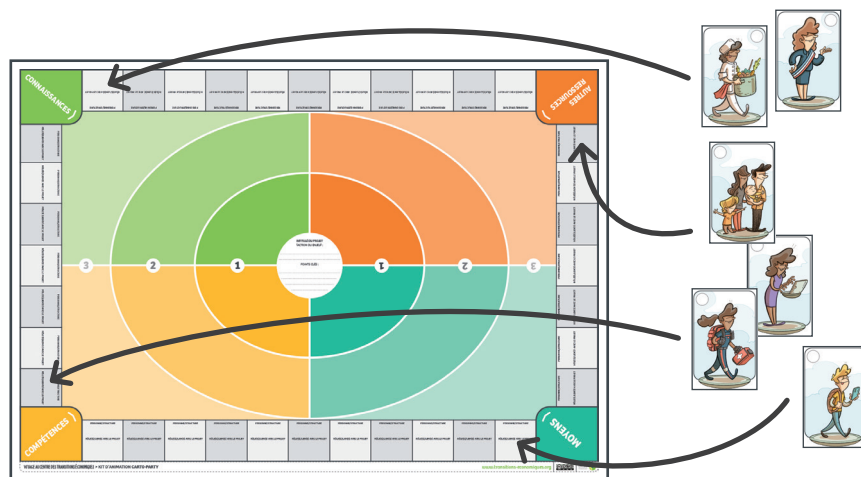
**Dans un premier temps**, au sein de chaque sous-groupe, on partage les personnes et organisations qui ont été identifiées individuellement.

Pour cela, à tour de rôle, chacun.e des participant.es :

- **Propose un acteur.rice**, le nomme et choisit parmi les planches de personnages celui qui le.la représentera (et le découpe le cas échéant). **IL.ELLE inscrit directement sur la carte personnage le nom** de l'organisation ou de la personne identifiée (nom, prénom, fonction) dans l'espace prévu à cet effet.

- **Explique en quoi il.elle fait partie de l'écosystème du projet** et précise son rôle ou son lien avec le projet. Si d'autres participant.es du sous-groupe l'ont aussi identifié, ils.elles peuvent compléter cette présentation (sans trop s'y attarder à ce stade puisque d'autres échanges auront lieu ensuite).

- **Fait "entrer" le personnage sur le plateau de cartographie en le positionnant dans l'une des cases en bordure du plateau. Le groupe inscrit dans cette case le nom de l'organisation ou de la personne** (nom, prénom, fonction) ainsi que le(s) rôle(s) de l'acteur.rice afin d'en garder une trace écrite (en effet, par la suite les personnages vont bouger sur le plateau).



Ensuite, c'est au tour d'un autre membre du sous-groupe de proposer une nouvelle partie-prenante en suivant le même processus.

On renouvelle cette séquence jusqu'à ce que l'ensemble des participant.es aient cité les personnes et organisations qu'ils.elles avaient identifiés.

Enfin, pour conclure ce premier temps, le sous-groupe prend quelques minutes pour passer en revue l'ensemble des acteur.rices et vérifie qu'il n'y a pas de manque flagrant à ce stade. Pas de panique, si besoin, il sera encore possible de compléter par la suite!

**Le plateau est maintenant bordé de nombreux personnages qui n'attendent plus qu'à entrer en scène !**

#### B. On qualifie et on positionne sur le plateau

Le sous-groupe va maintenant **qualifier et répartir les personnages en fonction de la manière dont ils.elles font ressources pour le projet/enjeu.**

Au fil de cette étape, les participant.es placeront sur le plateau cartographie les personnages selon la nature de la ressource et leur importance au regard du projet,

#### CONSEIL

La diversité des cartes personnages proposée permet d'incarner un certain nombre de thèmes. Incitez les participant.es à choisir librement les personnages, de façon précise ou avec humour et décalage. Cela participera à l'ambiance du groupe !

Par ailleurs, pour répondre à l'inattendu, vous trouverez quelques cartes personnages "vierges", permettant aux participant.es de représenter eux-même un ou plusieurs acteur.rices selon leurs besoins.

puis identifieront si cette ressource est déjà mobilisée, ou non, en y adossant une gommette de couleur.

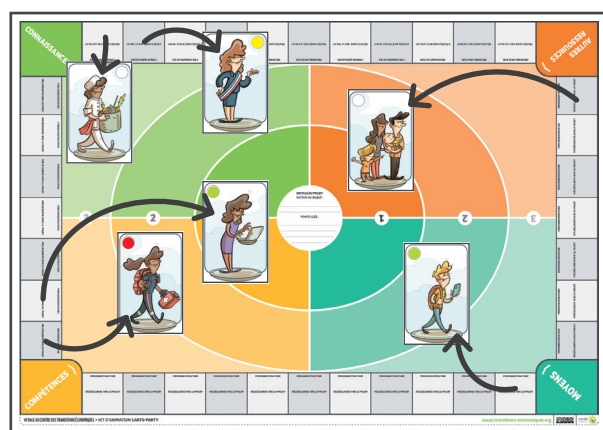
- **En quoi cet.te acteur.rice fait ou peut faire ressource pour le projet / enjeu traité ?**
- **A-t-il.elle une ou plusieurs ressources utiles ?**
- **Y a t'il des ressources existantes qui ne sont pas (encore) mobilisées dans le projet ?**
- **Est-il.elle vecteur de freins, d'actions contradictoires vis-à-vis du projet ?**

**Pour chaque personnage il s'agira de qualifier les ressources selon les critères suivants :**

- **Type de ressources** : préciser s'il s'agit plutôt de **connaissances** (étude, expertise, informations, méthode), **de compétences**, **de moyens** (matériels, financiers et non financiers, infrastructures, bâtiments,...) ou **d'autres ressources** (services, expérience à partager, habitudes de coopération, réseau...). Ceci définit la portion du plateau dans laquelle le personnage se retrouvera.
- **Degré d'importance et d'utilité** vis-à-vis du projet : plus les personnages portent des ressources déterminantes et indispensables, plus on les rapproche du cœur du plateau. A l'inverse, les personnages qui ne font pas ressource (voire font obstacle) seront positionnés en périphérie. Utilisez pour cela les différentes zones de dégradés de couleurs.
- **Niveau de mobilisation effective** : L'acteur.rice est il.elle déjà pleinement impliqué.e ? Contribue t'il.elle au projet ? Faut-il au contraire chercher à l'embarquer et créer plus de coopération, et mieux mobiliser ses ressources ? A l'aide de pastilles ou gommettes de couleurs, on identifiera en vert les acteur.rices très impliqués et/ou qui disposent de ressources déjà fortement mobilisées, en jaune ceux.celles qui le sont moins et en rouge ceux.celles qui ne le sont pas du tout.

Un.e acteur.rice peut disposer de plusieurs caractéristiques et ressources, vous avez alors plusieurs possibilités pour le.la positionner sur le plateau et qualifier le niveau de mobilisation : d'abord sur le type de ressource qui paraît prioritaire à révéler, ou alors à l'interface de plusieurs cadrans, voire en dupliquant son personnage afin de le.la positionner à plusieurs endroits.

Par ailleurs, peut-être que ces ressources sont "portées" ou "incarnées" par des personnes différentes au sein de cette organisation. **N'hésitez pas alors à pousser le curseur dans l'identification des personnes et à ajouter de nouveaux personnages si cela permet de représenter un plus grande diversité de ressources. Dans le même esprit, une personne peut disposer de ressources déjà mobilisées mais aussi d'autres qui ne le sont pas encore...**



**Note importante :** Au sein de chaque sous-groupe, ces échanges vont permettre d'affiner le rôle joué par chacun.e. Cela va sans nul doute créer du débat et révéler des différences de point de vue sur la façon dont chaque partie-prenante fait (ou non) ressource pour le territoire/le projet (mais aussi les points d'accord !). Les échanges vont également mettre en lumière des ressources manquantes ou pas assez mobilisées dans le projet.

Il est alors important de garder une trace de ces échanges qui seront précieux pour le travail de synthèse qui va suivre : en tant qu'animateur.rice, incitez les participant.es à utiliser du brouillon ou les post-it, à annoter le plateau de cartographie,... bref à utiliser les supports d'animation disponibles pour consigner tout ce qui est révélé au fur et à mesure de l'exercice.



### SÉQUENCE 3 : SYNTHÈSE DES RESSOURCES PRÉSENTES OU À MOBILISER

#### ● Matériel pédagogique :

Pour chaque table de sous-groupe, prévoyez :

- La cartographie produite
- Le carnet de synthèse des échanges au format A3 plié en 2

#### ● Intention :

C'est le dernier temps de travail en sous-groupe. À partir de la cartographie produite, l'enjeu est de :

- **Faire ressortir les ressources identifiées comme prioritaires pour le projet** qu'elles soient déjà mobilisées ou non.
- **Clarifier ce qui est repéré de façon commune mais surtout de pointer les dissensus ou éléments de débats** autour de la manière dont se construit le système d'acteur.rices.

**Cette synthèse sera utile pour garder une trace précise des éléments clés de chaque groupe et nourrir les échanges de la mise en commun finale.**

#### ● Contenu :

Lors de cette étape, chaque sous-groupe prend une quinzaine de minutes pour :

- **Identifier le.la rapporteur.rice** qui restituera au reste du groupe les éléments principaux du travail
- **Renseigner collectivement le carnet de synthèse des sous-groupes.** Ce support est composé de 3 grandes catégories d'informations :

- **Les ressources clés identifiées** : pointer les ressources existantes les plus utiles au projet (celles de la zone centrale du plateau cartographie) en ayant une attention particulière sur les ressources manquantes et qu'il faudrait dans l'idéal chercher à mobiliser (celles marquées de gommettes jaune ou rouge).

- **Les éléments de discussions repérés** comme importants pour dessiner le système d'acteur.rices : pointer à la fois **les points d'accords et consensus et les dissensus** qui pourront être remis en discussion avec le collectif.

Il peut s'agir d'éléments directement relatifs à l'exercice d'identification des partie-prenantes, ou du repérage des ressources, mais aussi plus largement à d'autres points/enjeux qui auraient été soulevés en lien avec le projet. L'idée est d'aller à l'essentiel et d'inscrire ce qui semble le plus important de partager avec le reste du groupe.

- **Les premières idées d'actions** pour aller plus loin, potentiellement évoquées lors de l'exercice.

**Note importante :** l'animateur.rice profite de la pause pour prendre plusieurs photos de chacune des cartographies (photos d'ensemble et photos plus détaillées), afin de garder une trace précise des travaux en sous-groupes. En effet, dans la séquence suivante, les éléments des différentes cartographies produites (comme les personnages) seront réutilisés et déplacés pour construire la carte commune.



10H20 - 10H50 | 30 min

séquence 03

#### C'EST L'HEURE DE LA PAUSE

À la fin de cette séquence, prenez 15 minutes pour permettre à chaque participant.e de s'oxygéner avant de passer à l'étape suivante.

### ● Matériel pédagogique :

- Un plateau "cartographie" au format A0 disposé sur l'îlot central
- Un paperboard et feutres de couleurs
- L'ensemble des supports de chaque sous-groupe (sans les déplacer)

### ● Intention :

C'est un moment clé de partage des différentes représentations et de discussion collective afin de constituer une cartographie commune du système d'acteur.rices du projet (à un instant T).

Cette cartographie se veut être la résultante d'une discussion collective autour des points communs et des différences issus des travaux en sous-groupes. Ainsi, les échanges doivent provoquer la transversalité et révéler les points clés qui viendront nourrir :

- l'interconnaissance,
- la compréhension des difficultés et contraintes de chacun.e,
- la perception du rôle joué par les un.es et les autres, le partage d'expériences,
- etc.

**Ce sont les bases indispensables pour nourrir votre dynamique de coopération !**

### ● Contenu :

L'animateur.rice invite l'ensemble des participant.es à se réunir autour de l'îlot central. Il rappelle l'intention et l'objectif de bâtir une **"œuvre commune"** à partir du travail précédent.

Il s'agit de concevoir la cartographie la plus partagée possible. Pour donner plus de rythme et provoquer un maximum d'interactions, l'idée est d'alterner régulièrement la prise de parole entre les différents groupes et de compléter au fur et à mesure les idées apportées par chacun.e. Ainsi, l'animation est menée de la façon suivante :

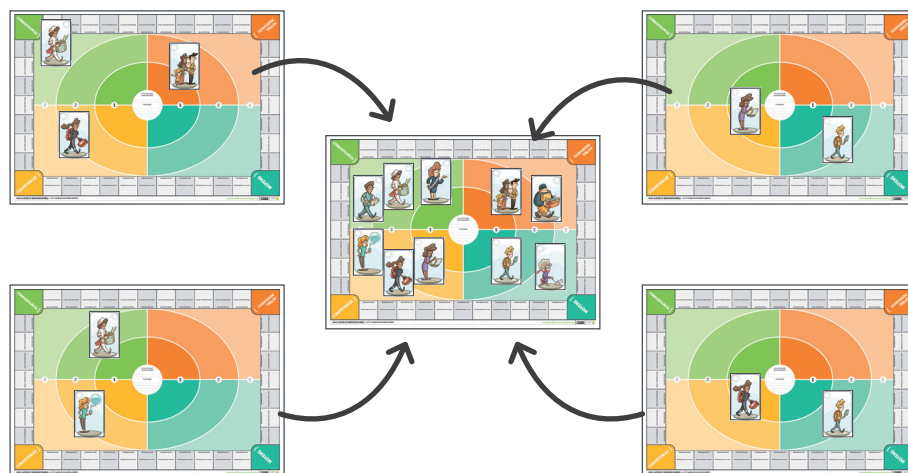
**- Un premier groupe commence à restituer ses travaux** en présentant deux acteurs.rices identifié.es (un.e à la fois, bien sûr) : nom, rôle(s), ressource(s) utile(s), etc...

Tout en restituant, chaque groupe récupère sur son plateau le personnage correspondant puis le positionne cette fois sur le plateau central (cette étape peut être faite en binôme pour plus de fluidité).

**- Les participant.es des autres sous-groupes valident, complètent au fur et à mesure** de la présentation de ces deux acteur.rices. L'enjeu à ce stade est de discuter collectivement du rôle de chacun.e, de préciser ce qu'ils font, en quoi cela impacte le projet, et lister les ressources utiles au projet.

L'animateur.rice veille à noter sur le paper-board les points de débats, les éléments clés qui ressortent des échanges croisés.

**- Puis c'est le tour d'un autre sous-groupe de présenter** deux autres parties-prenantes. On enchaîne ainsi jusqu'à ce que l'ensemble des acteur.rices identifié.es soient présenté.es et placé.es sur le plateau.





A la fin de cette séquence vous aurez donc bâti la cartographie des parties-prenantes du projet au regard des ressources dont dispose votre système d'acteur.rices. Le travail de synthèse et de mise en commun n'est pas totalement terminé (cf. séquence suivante), mais vous pouvez d'ores et déjà prendre une ou deux minutes pour observer et "apprécier" collectivement le fruit de cette fusion des cartes.

Et n'oubliez pas de prendre des photos/films de la carte commune !

## SÉQUENCE 5 : DÉFINITION DES PREMIÈRES PISTES DE TRAVAIL À ENGAGER

### ● Matériel pédagogique :

- Les carnets de synthèse des sous-groupes
- La cartographie commune
- Un paper-board et feutres de couleurs

### ● Intention :

Lors de cette dernière séquence de travail, l'objectif est de finaliser la mise en commun des idées. Cela permettra ensuite de dresser une première liste d'actions qui serait à engager pour consolider la coopération au sein du système d'acteur.rices du projet.

### ● Contenu :

Pour conclure la phase de restitution, voici les principes d'animation :

**- Les rapporteur.rices identifié-es dans les sous-groupes présentent à tour de rôle les éléments du carnet de synthèse.** De fait, de premiers éléments auront déjà été présentés voire discutés lors de la constitution de la carte commune, c'est normal. L'idée ici est de reprendre les points clés notamment ceux qui n'auraient pas été abordés, et en particulier de zoomer sur les **ressources manquantes repérées**, celles **non mobilisées** et sur les **points de dissensus**.

- Pour chaque élément présenté, mettez-le en discussion collectivement et essayez d'identifier **des premières actions à mener** pour répondre aux questions ou difficultés qui se posent.

Appuyez-vous pour cela sur les idées et pistes **pour aller plus loin** qui ont été identifiées et capitalisées dans les différents carnets.

A ce stade, il ne s'agit pas de formaliser une stratégie en bonne et due forme, mais plutôt se demander ce qu'il est possible d'engager assez rapidement et avec des moyens légers. Il s'agit aussi d'identifier qui, parmi les participant.es présent.es, peut prendre en charge une action ou apporter son appui au.à la chef.fe de projet.

En guise d'inspiration, voici des exemples d'actions possibles :

- **Prévoir un rendez-vous** avec un acteur.rice qui détient une ressource utile (ou repérée comme manquante) mais qui n'est pas encore mobilisée,
- **Envoyer un questionnaire** à des participant.es absents lors de la carto-party pour faire remonter des ressources non identifiées ou affiner celles repérées,
- **Réaliser une audition** d'un partenaire pour qu'il.elle présente son rôle de façon plus poussée, partager son expérience du sujet, poursuivre l'inter-connaissance...,
- **Communiquer dans la newsletter** du territoire pour valoriser une ressource, une expérience, un acteur.rice...
- **Réaliser une saisine officielle** d'un acteur.rice au regard de son impact négatif sur le projet,
- Réaliser avec toutes les parties prenantes identifiées, **une séance de travail VISÉE360°** pour repérer les externalités du projet et lui donner une dimension plus systémique
- etc.

12H - 12H20 | 20 min

séquence 05

### RÔLE DE L'ANIMATEUR.RICE

Tout au long de cette séquence, l'animateur.rice utilise le paper-board pour noter et organiser les idées, capitaliser les pistes d'actions identifiées, questionner la répartition des tâches/rôles de chacun.e pour la suite...

### POUR ALLER PLUS LOIN

Retrouvez une fiche de présentation de l'outil **VISÉE360°** sur : [www.transitions-economiques.org](http://www.transitions-economiques.org) rubrique "je me lance"



## L'ANIMATION EN TANT QUE TELLE EST DÉSORMAIS TERMINÉE !

Prenez quelques minutes pour clôturer ce temps collectif par un propos conclusif, inviter les participant.es à observer de nouveau le travail accompli, à partager éventuellement une réaction, et redonner les perspectives de suites (calendrier du projet, autres temps de rencontres prévues, etc).

Prévoyez un pôt de clôture ou une collation pour poursuivre de façon plus informelle et conviviale les échanges (selon votre organisation).

**Vous disposez ainsi d'une matière riche pour nourrir votre projet !**

**Les supports des sous-groupes sont à garder précieusement par le.la chef.fe de projet. Cela pourra lui être utile dans le temps et ils peuvent même servir de bases de travail à partager avec le groupe ou d'autres partenaires par la suite.** D'ailleurs, dans l'idéal, tous ces éléments seront rassemblés dans un document de capitalisation qui sera mis à disposition en interne et/ou avec les participant.es de l'atelier.

Cela peut prendre des formes différentes selon les usages futurs envisagés : un compte-rendu, un mind-mapping, un tableau à entrées multiples, etc.

## › APRÈS L'ATELIER : PRÉPAREZ VOTRE PROCHAINE "CARTO-PARTY" ET RÉVÉLEZ LES ÉVOLUTIONS !

### 1 - INTENTIONS

**Le travail de cartographie d'acteur.rices est une démarche continue et dynamique.**

En effet, cet écosystème bouge avec la vie de votre projet qui, de fait, évolue en continu à chaque nouveau contact pris, action menée, coopération engagée, difficulté rencontrée... Votre cartographie doit donc refléter cela et s'inscrire également dans un processus dynamique. C'est pourquoi nous vous conseillons d'organiser à intervalles assez réguliers des sessions de Carto-party (par exemple, une fois par an). **Deux vertus à cela :**

- **S'assurer de bien révéler les évolutions** au fur et à mesure et de ne pas passer à côté de changements majeurs au sein du système d'acteur.rices.

- **Revenir sur le processus de coopération.** En effet, au-delà du résultat concret de cartographie en tant que tel, **c'est la dynamique de travail et de dialogue sous-jacente qui est importante.** En pointant les évolutions vécues par chacun.e depuis les étapes précédentes, en permettant l'expression de retours d'expériences, en mettant sur la table la manière dont on fait ressource (ou non) pour les autres, lors d'une session de carto-party, on crée en réalité un espace qui permet de revenir collectivement sur la façon dont se met en place la coopération. **Cela contribue à nourrir un ressort essentiel à déployer dans votre démarche d'EFC : la réflexivité !**

**Vous ne partez pas de rien ! Votre groupe est déjà constitué et la première cartographie que vous avez produite doit vous servir de base de référence. Ainsi, il faudra adapter le déroulé et la manière d'animer votre séance Carto-Party.**

### POUR ALLER PLUS LOIN

N'hésitez pas à consulter notre fiche pratique dédiée **"Impulser une dynamique réflexive"**

[www.transitions-economiques.org](http://www.transitions-economiques.org)  
rubrique "j'ai des résultats"



### CONSEIL

Si vous décidez d'élargir votre groupe à de nouveaux participant.es ou même de faire l'animation avec un groupe totalement renouvelé vous pouvez bien sûr reprendre l'animation initiale proposée dans ce kit (en l'adaptant selon le niveau d'ouverture par exemple).

## 2 - QUELQUES CONSEILS

**Sans refaire un séquençage aussi détaillé que précédemment, voici quelques conseils et préconisations pour réaliser ces sessions n°2, 3, 4...**

### 1/ Reprendre la cartographie

- Redécrivez la cartographie finale coproduite la fois dernière et reproduisez sur un plateau la carte avec les personnages, ce qui vous permettra par la suite de matérialiser en direct les évolutions avec votre groupe et servira de support aux discussions.
- Redonnez en parallèle les principaux enseignements de l'époque : les acteur.rices identifié.es, les ressources clés et les manquantes, les dissensus, les actions qui avaient été envisagées...

### 2/ Mettre à jour les connaissances

- Demandez à votre groupe s'il y a de nouveaux acteur.rices identifié.es dans le projet et s'il y a eu des évolutions notables : rôle(s) joué(s), ressources utiles, ressources manquantes désormais identifiées ou mobilisées...
- Mettez à jour le système d'acteur.rices en fonction de ces nouvelles informations en modifiant la cartographie à l'aide des supports : ajout de personnages, changement du degré d'importance et/ou du niveau de mobilisation, précisions sur les ressources,...

### 3/ Revenir sur le travail réalisé entre-temps, les actions menées et la coopération

L'un des moments importants de ce "rebond" autour de la cartographie est de mettre en perspective ce système d'acteur.rices avec la dynamique de coopération à l'œuvre. C'est notamment l'occasion de remettre en discussion certains points de débats ou de désaccords soulevés à l'époque, de repérer les éventuelles évolutions ou changements de perception, de posture des un.es et des autres, de valoriser ce qui a permis de consolider la coopération, etc. Pour ce faire, vous pouvez organiser l'échange en deux temps :

**- Premier temps individuel.** Poser une série de questions aux participant.es pour apprécier ces éléments :

- Comment jugez-vous avoir progresser chacun.e ? Et pourquoi ?
- Avez-vous noué/renforcé des partenariats au détour de ce projet ? Est-ce que des actions nouvelles ont émergé ?
- Quels ont été les effets +/- de ces nouvelles coopérations ? Est-ce que cela a impliqué des transformations ou évolutions dans vos pratiques habituelles (de travail, organisationnelles, posture...) ?
- Avez-vous rencontré des difficultés dans le processus ? Si oui, lesquelles ? Avec qui devriez-vous coopérer pour parvenir à résoudre ces difficultés ?
- **A vous d'imaginer les questions qui feront avancer la coopération !**

**- Second temps collectif.** Selon votre mode de récolte de réponses, prenez un temps pour en partager certaines et en débriefer collectivement, notamment les éléments qui ressortent de façon transversale.

Ce temps collectif peut enfin être une bonne occasion de bien lister les actions qui ont été réalisées ou engagées depuis la dernière fois et de marquer les premiers résultats observés (à la fois les résultats mesurables et ceux plus "immatériels") et qu'il sera intéressant de suivre et d'évaluer tout au long du projet.

**Bien révéler aux yeux de tous.les ces avancées au fur et à mesure est important : se rendre compte que le projet avance, et ce à plusieurs niveaux, est motivant et soutient l'engagement de chacun.e !**

#### CONSEIL

Vous pouvez par exemple utiliser des outils numériques ou des applications interactives comme Mentimeter, Klaxoon, Kahoot!, Google Forms, Framasoft, outils Colibris... Les formes d'animation "classiques" fonctionnent bien aussi !

Kit d'animation extrait de la boîte à outils "Voyage au centre des transitions économiques" - [www.transitions-economiques.org](http://www.transitions-economiques.org)

